

#8

OCTOBRE 2023

LA LETTRE DE L'EURO-LAB



Ecole d'été ITI-MAKERs - GIS Euro-Lab, Strasbourg, 3-6 juillet 2023

Photo : Rémi PASTOR

EURO-Lab
GIS | Groupement d'intérêt scientifique

UN PROJET COORDONNE PAR L'UNIVERSITE PARIS 1 ET LE CNRS -
28 ETABLISSEMENTS PARTENAIRES EN FRANCE



SOMMAIRE

L'éditorial	3
Les brèves du GIS Euro-Lab	4
Retour sur l'école d'été ITI-MAKERs	6
Retour sur le séminaire Actualité de la recherche #7	9
Le GIS Euro-Lab aux Journées de l'économie	11
Euro-Lab soutient les jeunes chercheur·ses	13
Le calendrier du GIS Euro-Lab	14
L'agenda de la recherche européeniste	15
Appels à projets et à communications	21
Recrutements	28
Publications	30
Le bureau de l'Euro-Lab	32

L'ÉDITORIAL

**Laurent WARLOUZET (Sorbonne Université - SIRICE),
Membre du bureau du GIS Euro-Lab**



Demandez le soutien d'Euro-Lab !

Mettre en relation des chercheuses et chercheurs - en particulier les jeunes - de différentes disciplines travaillant sur l'Union européenne, tel est l'objet d'Euro-Lab. Le bureau animant ce vaste réseau est donc en permanence à la recherche d'initiatives à soutenir - financièrement et scientifiquement - pour autant qu'elles soient interdisciplinaires et qu'elles portent sur l'intégration européenne au sens large, y compris le Conseil de l'Europe ou l'OTAN, de l'eurosepticisme au très lyrique appel à bâtir les « Etats-Unis d'Europe » lancé par Victor Hugo en 1849.

Les projets de jeunes chercheurs sont particulièrement encouragés. Ainsi, Euro-Lab a largement financé l'école d'été organisée par un groupe de politistes et d'historiens du 1er au 3 juin 2023 à la Maison Jean Monnet de Bazoches, près de Paris. Que les collectifs de doctorants et post-doctorants n'hésitent pas à nous solliciter pour proposer des projets et trouver des partenaires dans d'autres disciplines. Une seule adresse de contact : giseurolab@univ-paris1.fr

Juin 2024 représentera un temps fort de notre communauté, d'abord avec les élections européennes du 9 juin 2024, qui nous interpellent toutes et tous, et ensuite par la seconde Assemblée générale d'Euro-Lab, qui se tiendra à Lille les 27 et 28 juin 2024, la première s'étant tenue à Paris en 2022. Cette assemblée générale sera l'occasion de faire un premier bilan scientifique et de lancer de nouvelles initiatives

La vie de notre réseau sera, comme toujours, rythmée par le séminaire en ligne « Actualité de la recherche » - dont la première séance a eu lieu le mardi 10 octobre sur le livre de Morgane Le Boulay *La Fabrique de l'histoire de l'Europe* issu de son doctorat - et par plusieurs séminaires itinérants - des événements interdisciplinaires d'une journée. Un premier est programmé à Créteil le 2 février 2024 sur les femmes et le second à l'Institut universitaire européen de Florence le 3 juin 2024. Là aussi, toutes les candidatures sont les bienvenues si vous souhaitez organiser un tel événement, soutenu financièrement par Euro-Lab.

Retrouvez toutes nos activités sur notre site web (<https://gis-eurolab.fr/>) et contactez nous si vous avez un projet à proposer à giseurolab@univ-paris1.fr.

LES BRÈVES DE L'EURO-LAB



L'ENS rejoint le GIS Euro-Lab !



L'Euro-Lab compte un nouveau membre ! L'Ecole Nationale Supérieure - PSL rejoint à son tour le GIS, devenant le vingt-huitième établissement partenaire. L'ensemble des membres souhaite la bienvenue à une institution riche de deux siècles d'histoire et de formation d'excellence par la recherche pluridisciplinaire en lettres et en sciences. Une nouvelle collaboration riche de perspectives pour le GIS Euro-Lab, ravi d'accueillir l'ENS-PSL en son sein.



Bonne nouvelle : le GIS sur le point d'intégrer le groupe miroir du CNRS sur le Cluster 2 d'Horizon Europe !

Le [Cluster 2 d'Horizon Europe](#) consiste en des appels d'offres de 3 millions d'euros destinés à financer les recherches collaboratives de consortia composés de plusieurs équipes européennes ou internationales sur un thème portant sur la démocratie, les transformations sociales et la culture. Nous connaissons le travail réalisé par les points de contact nationaux pour informer des appels d'offres publiés sur une base semestrielle, mais moins celui réalisé en amont pour informer les institutions européennes sur les thématiques à inscrire à la liste des appels d'offres. Pour encourager une plus grande présence française dans cette phase *bottom up*, [le CNRS a mis en place des groupes miroirs](#) destinés à repérer des thématiques susceptibles d'être portées ou au moins accompagnées par des équipes CNRS. L'objectif est de les inscrire dans le programme de travail de la Commission européenne, ce qui est la mission du [Groupe Thématique National \(GTN\)](#) du Ministère de l'Enseignement Supérieur et de la Recherche. Il est apparu que, de par sa surface et sa proximité aux enjeux européens, le GIS pouvait être l'un des interlocuteurs récurrents du groupe animé par Didier GEORGAKAKIS et Christophe POTHIER pour le CNRS. Les discussions qui auront cours à la rentrée porteront sur les appels 2026-2027 et bien sûr le design du prochain programme-cadre de l'Union Européenne. Nous comptons sur vous pour contacter le GIS et nous informer de vos projets !

LES BRÈVES DE L'EURO-LAB



Newsletter du GIS Euro-Lab : une nouvelle rubrique à destination des jeunes chercheur-ses ... et un appel à contributions !

La lettre d'information du GIS Euro-Lab évolue et s'enrichit ! A compter du prochain numéro, nous lancerons une rubrique qui mettra en avant les thèses récemment soutenues et/ou publiées dans le domaine des études européennes. Jeunes chercheur-ses et récent-es docteur-es, l'adresse giseurolab@univ-paris1.fr est prête à recevoir vos candidatures !



Le GIS à l'Agence Universitaire de la Francophonie

L'Agence Universitaire de la Francophonie a été mandatée par le Ministère de l'Europe et des Affaires Etrangères suite au [rapport Lequesne](#) sur la diversité linguistique et la langue française en Europe (notamment au sein des institutions) pour travailler au renforcement de la présence du français dans les institutions. Cette thématique entretient évidemment des liens avec l'enseignement supérieur et la recherche et Ségolène BARBOU DES PLACES et Didier GEORGAKAKIS (qui animait la table ronde sur l'enseignement) étaient présents pour représenter le GIS lors de la réunion des 23 et 24 mai à Bruxelles. Les discussions ont notamment porté sur la formation d'un module de formation (MOOC + session en présence) destiné à former des étudiants candidats (B2 en français) à des masters d'études européennes bilingues ou francophones, ainsi que des stagiaires entrant dans les institutions européennes, les dispositifs « Livre Bleu », stage Schuman, etc. afin de perfectionner leur français appliqué aux politiques européennes et les encourager à davantage le pratiquer au sein des institutions. Des discussions plus informelles ont porté sur les enjeux de la diplomatie scientifique et le rôle que pourrait jouer le GIS dans la perspective d'un rayonnement plus large au sein de la communauté francophone mondiale.

RETOUR SUR L'ÉCOLE D'ÉTÉ ITI-MAKERS

Du 3 au 6 juillet dernier, l'Institut Thématique Interdisciplinaire "Fabrique de la société européenne - MAKERS" a accueilli son école d'été interdisciplinaire en association avec le GIS Euro-Lab à l'Université de Strasbourg.


Par Rémi PASTOR, Secrétaire Général du GIS Euro-Lab

Durant quatre jours, une quinzaine de doctorant-es et une vingtaine d'intervenant-es étaient réunies en sessions de travail autour des enjeux et des usages de la production, de l'accès et de l'analyse des sources et des données sur l'Europe en Sciences Humaines et Sociales.

Après les mots de bienvenue d'Hélène MICHEL, directrice-adjointe du GIS Euro-Lab et co-directrice de l'ITI-MAKERs, les jeunes chercheur-ses accueilli-es à l'Institut du travail de Strasbourg ont pris part quatre jours durant à des sessions matinales de présentation de leurs travaux respectifs. Les thématiques de l'école d'été en ligne directrice, ce fut l'occasion d'un croisement des regards disciplinaires au travers d'échanges constructifs, nourris par les réflexions et les interrogations de chaque participant-e. Droit, histoire, sociologie et science politique se sont rencontrés sur des sujets de recherche aussi divers que la production de la statistique égalitaire au sein de l'UE, l'utilisation du multilinguisme, le droit à et de la sécurité sociale, l'explication de la stabilité des Etats de facto ou le défi d'une thèse sur l'UE au Burkina Faso.



Les "matinales" dédiées aux communications des jeunes chercheur-ses ont été accompagnées d'ateliers et de sessions avec des intervenant-es *senior* issu-es pour l'essentiel du champ académique, mais également des bibliothécaires.



Dédiée à la construction des indicateurs et à la comparaison transnationale des classes sociales en Europe, la conférence d'ouverture du lundi a été donnée par Etienne Penissat, sociologue au Centre Maurice Halbwachs - ENS suivie d'une discussion avec Jay Rowell, sociologue au laboratoire SAGE - Université de Strasbourg.

Le lendemain, la Bibliothèque Nationale de Strasbourg (BNU) a accueilli les participant-es au sein de son DataLab pour une après-midi consacrée au web comme source pour la recherche autour de plusieurs objectifs : définir les données issues du web ; comprendre la production, l'accès à et le traitement de ces données ; saisir l'impact de ces derniers sur la recherche et découvrir en quoi les données issues du web peuvent représenter un gain de connaissance sur l'objet Europe. Une session organisée autour de la présentation des travaux de Lola Avril (docteure en science politique - University of Eastern Finland) et Constantin Brissaud (post-doctorant en science politique - ISPOLE UC Louvain) sur l'analyse de la Cour de Justice de l'Union Européenne et d'un temps de formation à la fabrique et à l'accès aux archives du web avec les bibliothécaires de la BNU. Une après-midi conclue par l'intervention de Frédéric Clavert (professeur d'histoire contemporaine au C2DH - Université de Luxembourg), qui a interrogé les usages scientifiques du web au prisme de leur intérêt, des méthodes et leurs limites, rappelant la nécessité d'une évaluation scientifique systématique des sources issues du web.

L'Institut du Travail a ensuite accueilli deux sessions autour de l'accès aux documents de l'Union Européenne. Yiorgos Vassalos (docteur en science politique du laboratoire SAGE - Université de Strasbourg) et Julien Dufour (ingénieur statisticien à l'Université de Lorraine) sont revenus sur le recours au règlement 1049/2001 de l'Union Européenne. Jean-Marc Deltorn (MCF en propriété intellectuelle au CEIPI - Université de Strasbourg) est ensuite intervenu sur le rapport entre Intelligence Artificielle et traitement des données en reprenant une étude réalisée à partir du contentieux sur le secret.

L'école d'été ITI-MAKErS s'est conclue sur une conférence de clôture d'Anne-Laure Delatte (économiste au CNRS et *visiting lecturer* à la Princeton University) où elle s'est interrogée sur le caractère incontournable des données en sciences sociales, suivie d'une discussion avec Eric Monnet (économiste à l'EHESS) qui s'est orientée sur le terme de "données". Si les présentations des deux économistes portaient sur les données quantitatives, l'échange a permis de rappeler que d'autres types de données sont utilisées par les autres disciplines des sciences humaines et sociales. Au-delà des différences existant ainsi entre les disciplines quant à la manière de définir les "données" et de les mobiliser dans des recherches, l'analyse de données est un élément commun qui permet d'engager un dialogue interdisciplinaire.

Les participant·es à l'école d'été se sont ensuite vu·es remettre un diplôme par les organisatrices d'une école d'été strasbourgeoise marquée sous le sceau de l'échange et de la mise en perspective interdisciplinaires, avant de nous donner rendez-vous en 2025 pour une nouvelle édition !

Le GIS Euro-Lab remercie l'ITI MAKerS, codirigé par Amélie BARBIER-GAUCHARD, Hélène MICHEL et Mélanie SCHMITT, Marine DE LASSALLE et Morgane LE BOULAY pour l'organisation de l'école d'été, ainsi que l'Université de Strasbourg, la Maison Interuniversitaire des Sciences de l'Homme – Alsace (MISHA), l'Institut du travail et la BNU de Strasbourg pour leur accueil.

Le GIS Euro-Lab remercie également l'ensemble des intervenant·es précédemment cité·es et les jeunes chercheur·ses qui ont pris part à l'école d'été : Laurène ASSAILLY, Léo CORBEL, Inoussa DIANDA, Pénélope HARDY, Anton HEICHBERGER, Maëva LE ROY, Margaux LUCAS, Allegra MAMFOUANA, Elodie MIGLIORE, Adeline MORAIS AFONSO, Nathalia SARMIENTO, Shiming SHEN, Marion TOSOLINI, Elise WOLFERMANN et Jing-Syuan WONG.



RETOUR SUR LE SEMINAIRE ACTUALITE DE LA RECHERCHE #7



Mardi 10 octobre 2023, le séminaire “Actualité de la recherche” du GIS Euro-Lab effectuait sa rentrée. Animé par Ségolène BARBOU DES PLACES, directrice adjointe du GIS, cet événement qui vise à croiser les regards disciplinaires a accueilli Morgane LE BOULAY (ingénieure de recherche CNRS au laboratoire SAGE - Unistra et membre du bureau du GIS Euro-Lab), pour la présentation de son ouvrage discuté par Yannick GANNE (Professeur de droit public à l’Université de Picardie Jules Verne).

Par Rémi PASTOR, Secrétaire Général du GIS Euro-Lab

La Fabrique de l'histoire de l'Europe. Un domaine de recherche entre savoir et pouvoir depuis 1976 en France, en Allemagne et au-delà, Presses Universitaires de Rennes, Collection Res Publica, 2022

Issu de la thèse en science politique et en histoire contemporaine soutenue par son autrice en 2014 sous la direction de Dominique Damamme (Université Paris-Dauphine PSL) et Harmut Kaelble (Humboldt-Universität de Berlin), *La fabrique de l'histoire de l'Europe. Un domaine de recherche entre savoir et pouvoir depuis 1976 en France, en Allemagne et au-delà* se situe au croisement de la sociologie politique de l'Europe et de la sociologie des savoirs. Il étudie les conditions de la constitution et la structuration d'un sous-champ de recherche, l'histoire de l'Europe.

L'ouvrage de Morgane LE BOULAY se concentre sur les entreprises collectives relatives à l'histoire de l'Europe depuis 1976, année de création de l'EUI à Florence. Pour interroger son objet, l'autrice adopte une perspective franco-allemande à même de questionner l'articulation entre ces deux territoires ainsi qu'entre les espaces nationaux et internationaux. Elle s'inscrit ainsi dans la lignée d'une accélération de la recherche sur le sujet depuis une vingtaine d'années.

Pour Morgane LE BOULAY, un nouveau sous-champ consacré à l'histoire de l'Europe apparaît à la croisée des mondes politique et scientifique entre 1976 et la fin des années 1980, organisé autour de deux pôles : l'un consacré à l'histoire politique et économique de l'intégration européenne incarné par le Groupe de Liaison, qui interagit avec les institutions européennes ; l'autre dédié à l'histoire sociale et culturelle de la civilisation européenne, incarné par des médiévistes et des modernistes dont les projets sont freinés faute de soutien politique et financier. Ce sous-champ concerne alors un faible nombre d'historiens aux ressources spécifiques, dans lequel l'histoire de l'intégration européenne va réussir à s'imposer malgré la position fragile de ses historiens dans les espaces nationaux. Il va rapidement connaître des reconfigurations dès la fin des années 1980 dans un contexte d'évolutions et de bouleversements au sein de l'Europe. Le sous-champ devient alors plus hétérogène et plus facile d'accès à des nouveaux entrants désormais sans ressources spécifiques ; l'histoire de l'intégration européenne perd son hégémonie et les promoteurs institutionnels se diversifient. Les années 2000 vont à leur tour emmener de nouvelles reconfigurations à travers la montée en puissance de systèmes de financement européens, l'essor des politiques mémorielles et des controverses publiques et un renouvellement des perspectives de recherche marqué par une distanciation croissante à l'égard de l'histoire qui se revendique comme "européenne". L'histoire de l'intégration européenne se renouvelle également, notamment en lien avec un changement des équilibres politiques au sein de la Commission Européenne.

Avec La Fabrique de l'histoire de l'Europe. Un domaine de recherche entre savoir et pouvoir depuis 1976 en France, en Allemagne et au-delà, Morgane LE BOULAY contribue à la sociologie des savoirs, confirmant notamment que la production scientifique ne relève pas seulement d'une activité intellectuelle, que la science historique est sensible au contexte politique et que les interactions entre acteurs académiques et extra académiques sont importantes. Elle contribue également à la sociologie politique de l'Europe et à l'étude de la singularité de sa construction symbolique et de la production de savoirs sur l'Europe, marquée par le caractère multiforme des études européennes.

Lecteur attentif issu du droit public, Yannick GANNE a souligné les résonances inattendues avec ses propres travaux, notamment consacrés à l'institutionnalisation des approches juridiques ouvertes aux sciences sociales dans les universités américaines. L'ouvrage de Morgane LE BOULAY dépasse selon lui le simple cadre de l'Europe et de l'histoire, puisqu'il témoigne de la mise en place d'un domaine de recherche (avec ses enjeux, ses implications, ses systèmes de financement, ses stratégies) à travers une analyse de "la science en train de se faire" (Bruno LATOUR) dépendante de facteurs à la fois internes et externes. *La fabrique de l'histoire de l'Europe* n'est pas un ouvrage de théorie des savoirs, mais une étude de cas venue illustrer et montrer la pertinence des résultats en sociologie des sciences. Un propos venu introduire un riche temps de débat entre les participant·es pour la suite de la séance du séminaire.

LE GIS EURO-LAB AUX JOURNÉES DE L'ÉCONOMIE AVEC UNE CONFÉRENCE SUR LES RÈGLES BUDGÉTAIRES EUROPÉENNES

Du 14 au 16 novembre 2023, Lyon accueillera la 16ème édition des Journées de l'économie (Jéco). Organisées par la Fondation Innovation et Transitions, elles *“proposent aux citoyens de tous horizons des clés pour mieux comprendre le monde qui les entoure en échangeant sur une grande diversité de sujets d'actualité abordés avec un éclairage économique.”*



Trois jours durant, c'est un riche programme qui sera proposé aux participant·es. Enseignant·es chercheur·es, entrepreneur·ses, élu·es locaux·ales et nationaux·ales, hauts-fonctionnaires, journalistes, ... Autant d'intervenant·es que vous retrouverez à l'occasion de 73 conférences-débats.

Le GIS Euro-Lab sera présent grâce à la conférence *Vers le retour de l'austérité budgétaire ?* co-organisée par Morgane LE BOULAY (ingénieure de recherche CNRS au laboratoire SAGE - Université de Strasbourg, membre du bureau du GIS) et Eric MONNET (directeur d'études à l'EHESS et Professeur à la Paris School of Economics - PSE | Ecole d'économie de Paris). Elle comptera parmi ses intervenant·es Laurent WARLOUZET, Professeur d'histoire à Sorbonne Université et également membre du bureau du GIS Euro-Lab.

Le thème présenté par les organisateur·rices

“Déjà l’objet de critiques avant la pandémie de Covid-19, les règles budgétaires qui limitent le déficit et la dette des Etats membres de la zone euro sont particulièrement débattues depuis qu’elles ont été provisoirement suspendues en mars 2020 en raison des dépenses publiques que les conséquences économiques et sociales du contexte sanitaire rendaient nécessaires. La crise climatique et la guerre en Ukraine viennent aussi alimenter les discussions sur l’existence de dépenses publiques indispensables et urgentes.

La Commission européenne a exposé son ambition, en novembre 2022, de réformer ces règles budgétaires sans modifier les traités ni les plafonds du déficit et de la dette, mais en adaptant le rythme de réduction du déficit et/ou de la dette à la situation de chaque pays. En avril 2023, elle a initié une série de propositions législatives en ce sens. En faisant dialoguer un historien, un juriste et deux économistes, cette conférence organisée en partenariat avec l’Euro-Lab – Réseau interdisciplinaire de recherche sur l’Union européenne entend replacer les débats à ce sujet dans leur contexte économique, mais aussi juridique et historique.”

Modérée par Elena MAXIMIN (Rédactrice en chef adjointe Analyses de la revue *Le Grand Continent*), la conférence réunira les interventions de Sébastien ADALID (Professeur de droit public à l’Université de Rouen Normandie), Andreas EISL (chercheur en politique économique européenne à l’Institut Jacques Delors), Dorothée ROUZET (cheffe économiste à la Direction Générale du Trésor) et Laurent WARLOUZET.

Pour assister à cette conférence, rendez-vous le mercredi 15 novembre de 9h à 10h30 dans le Grand Amphithéâtre de l’Université Lyon 2, sous réserve d’une inscription aux Journées de l’économie 2023 via le lien suivant : <https://www.journeeseconomie.org/inscription2023>.

Vous pouvez également assister à la retransmission en ligne et en direct en vous inscrivant au lien suivant : <https://framaforms.org/inscriptions-conferences-en-ligne-jeco-2023-1694161693>.

EURO-LAB SOUTIENT LES JEUNES CHERCHEUR·SES

Pour soutenir la recherche européenne émergente, le Groupement d'Intérêt scientifique Euro-Lab propose un appui financier aux étudiant·es de Master 2 et aux jeunes chercheur·ses (doctorant·es et jeunes chercheur·ses)

Soutien à la recherche en Master 2

Le GIS Euro-Lab propose d'accompagner les étudiant·es de Master 2 engagés·es dans l'écriture d'un mémoire de recherche sur l'Europe. Ce soutien pourra financer l'accès aux terrains, aux bases de données, ou toute autre activité de recherche liée à la rédaction du mémoire.

Il s'adresse à tous les masterant.e.s préparant leur Master 2 dans un établissement partenaire du GIS Euro-Lab. Il est ouvert à toutes les disciplines. Le soutien maximum par lauréat·e est fixé à 300 euros.



Soutien aux jeunes chercheur·ses

Le GIS Euro-Lab propose un dispositif de soutien permanent ouvert aux jeunes chercheur·ses pour des projets collectifs interdisciplinaires dans le champ des études européennes.

Ce soutien ponctuel s'adresse aux doctorant·es et aux jeunes docteur·es. Il doit permettre de financer des écoles d'été ou des journées d'études.

Il n'y a pas de date butoir pour ces deux appels. Les demandes peuvent être envoyées tout au long de l'année à giseurolab@univ-paris1.fr. Elles seront examinées chaque mois par le Bureau du GIS, dans la limite des fonds affectés. Éléments et modalités de candidature sur <https://gis-eurolab.fr/actualites/>

LE CALENDRIER 2023-2024 DU GIS EURO-LAB

Afin de construire un espace d'échanges et de collaborations entre chercheur·ses européenistes, le GIS Euro-Lab vous propose un calendrier d'activités et d'événements scientifiques au sein de ses établissements partenaires ... mais aussi en délocalisé !

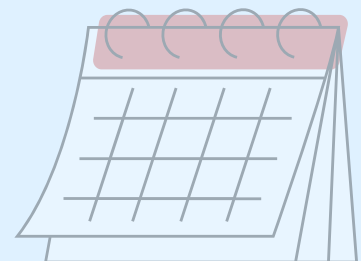
- 2 février 2024 - Université Paris Est Créteil Val-de-Marne | séminaire itinérant #1 - "Femmes et féminismes dans la construction européenne" (titre provisoire)

Titre et programme définitifs diffusés prochainement.

- 3 juin 2024 - Institut Universitaire Européen (EUI), Florence (Italie) | séminaire itinérant #2

- 26 et 27 juin 2024 - Université de Lille | rencontres d'été du GIS Euro-Lab

Les dates des prochains événements scientifiques du GIS Euro-Lab (Actualité de la recherche, Débats & Controverses, ...) seront annoncées au fur et à mesure sur notre site internet gis-eurolab.fr et sur nos réseaux sociaux.



L'AGENDA DE LA RECHERCHE EUROPEANISTE

Diffuser et visibiliser la recherche européeniste dans l'espace francophone : tel est l'un des objectifs du GIS Euro-Lab, qui met à l'honneur les événements scientifiques organisés dans le monde académique.



Depuis le 28 septembre 2023 | Université Paris Est Créteil - EUR FRAPP | cycle de conférences - "Multilinguisme dans l'Union Européenne"



<https://eurfrapp.u-pec.fr/actualites/conferences-multilinguisme-dans-lunion-europeenne-du-28-septembre-au-7-decembre-2023>



A partir du 12 octobre 2023 | Sciences Po Paris - CEE - Groupe d'études politiques | cycle de tables rondes - "Innovative Perspectives on European Affairs"



<https://www.sciencespo.fr/centre-etudes-europeennes/fr/content/geg-weekly-innovative-perspectives-european-affairs.html>



13 octobre 10h-12h | Université de Tours | 7ème rendez-vous de l'Axe Normes et Institutions en Europe



<https://irji.univ-tours.fr/>



13 octobre 2023 - 10h-12h | ENS Jourdan, Paris | rentrée du séminaire "Enquêter les classes sociales en Europe"



<https://enseignements.ehess.fr/2023-2024/ue/475>



16 octobre 2023 - 16h-18h | Université de Toulouse Capitole - IRDEIC | conférence - Le renvoi préjudiciel, garant des droits fondamentaux de l'Union dans un environnement national et européen renouvelé ?



<https://irdeic.ut-capitole.fr/accueil/recherche/manifestations-scientifiques/cycle-de-conference-le-renvoi-prejudiciel-a-la-cour-de-justice-peut-il-et-doit-il-etre-considere-comme-un-droit-au-profit-du-justiciable-helene-gaudin-irdeic-1>



16 et 17 octobre 2023 | Université Libre de Bruxelles - Institut d'Études Européennes | conférence internationale - « The New EU instruments for the Protection of the Rule of Law: Towards a Techno-managerial Strategy ? »



<https://blogdroiteuropeen.files.wordpress.com/2023/10/conf-int-medroi-16-17-nov-2023.pdf>



17 octobre 2023 - 17h-19h (prochaine séance) | INALCO | séminaire Europe médiane - thème "Changements de régimes"



<http://www.inalco.fr/actualite/seminaire-master-recherche-histoire-politique-culture-europe-mediane-2023-2024>



18 octobre 2023 - 11h-12h30 | Université Paris Est Créteil | discussion autour de l'ouvrage *Les grandes notions du droit de l'UE* de Gaëlle Marti



19 et 20 octobre 2023 - 10h-12h | Université Catholique de Louvain - Saint Louis (Belgique) | colloque - Les multiples voix des récits judiciaires de l'Europe



<https://www.usaintlouis.be/iee/3471.html>



20 octobre 9h-18h | Université de Rouen Normandie | journée d'études - Penser et faire l'Europe au quotidien, une approche par les territoires



<https://sharedocs.huma-num.fr/wl/?id=DX3P8zSEKlhHWLsVgYor3zfdps0ZoGv>



20 octobre 2023 - 9h30-17h30 | Collège d'Europe, Campus de Bruges (Belgique) | Le rapport du Groupe des Douze : une réflexion franco-allemande sur l'avenir des institutions de l'UE



<http://ediec.univ-lyon3.fr/actualites/colloque-20-octobre-bruges-the-report-of-the-group-of-twelve-a-franco-german-reflection-on-the-future-of-eu-institutions>



27 octobre 2023 - 14h-16h | FSJPS - Université de Lille | conférence - "The Recognition of Parenthood in the UE :" *If you are parent in one country, you are parent in every country*" (U. von der Leyen, 2020)"



<https://crdp.univ-lille.fr/evenement/cycle-de-conferences-les-grands-dossiers-europeens>



**9 novembre 2023 - 10h-12h | Université Catholique de Lille - ESPOL
| conférence - Le christianisme politique en Europe, Daniel-Louis
SEILER**



**9 et 10 novembre 2023 | Université de Tours - IRJI François
Rabelais | Colloque PAXA EUROPA**



<https://irji.univ-tours.fr/europe-direct-60-ans-des-cde/colloque-paxa-europa>



**9 et 10 novembre 2023 | Université de Rennes - IODE UMR CNRS
6262 | colloque - Des restrictions de concurrence à la libéralisation
des marchés. Contribution à l'histoire européenne du droit des
affaires**



<https://iode.univ-rennes.fr/tous-nos-evenements/des-restrictions-de-concurrence-a-la-liberalisation-des-marches-contribution-a-lhistoire-europeenne-du-droit-des-affaires?oac=eyJpbmRleCI6MywidG90YWwiOjE0MywiZmlsdGVycyl6eyJkZXRhaWxlZCI6MX19>



**Du 14 au 16 novembre 2023 | Lyon | Les Journées de l'Economie
(Jéco)**



<https://www.journeeseconomie.org/>



15 et 16 novembre 2023 | Aix-Marseille Université | workshop - One Health en droit international et européen : appréhension juridique d'une approche émergente à l'interface entre santé humaine, animale et environnementale



<https://ecole-doctorale-67.univ-amu.fr/fr/amu-umr-dice-ceric-workshop-lapproche-one-health-droit-international-europeen>



15-23 novembre 2023 - 17h30-18h30 | Collège de France (Paris) | série de conférences - Les valeurs de l'Europe et l'indétermination démocratique (Justine LACROIX)

5 novembre - Une démocratie sans libertés ? Réflexions sur la notion de démocratie illibérale

16 novembre - Le libéralisme autoritaire ou l'identification des contraires

22 novembre - Impératif de sécurité et droits à la sûreté

23 novembre - Les droits humains, entre libre marché et principe de responsabilité



<https://www.college-de-france.fr/fr/agenda/conferencier-invite/les-valeurs-de-europe-et-indetermination-democratique>



7 décembre 2023 - 10h-12h | Université de Tours | 8ème rendez-vous de l'Axe Normes et Institutions en Europe | séminaire - Le Brexit, bilan et perspectives



<https://irji.univ-tours.fr/>



14 décembre 2023 - 14h-16h | Université Catholique de Lille - ESPOL | conférence - *The European Social question*



14 décembre 2023 - 10h-13h | Université de Tours | 9ème rendez-vous de l'Axe Normes et Institutions en Europe | séminaire - « Discussions autour de l'ouvrage *L'invention de Bruxelles : par le peuple ou pour le peuple ?* »



<https://irji.univ-tours.fr/>



26 janvier 2024 - 14h-16h | FSJPS - Université de Lille, Amphi E3.02. | conférence - « le Parlement européen dans la perspective des prochaines élections européennes de juin 2024 »

APPELS A PROJETS ET A COMMUNICATIONS

Appel à communication pour les trois colloques de la Chaire Jean Monnet « Information, désinformation et construction européenne : approche historique » (IDECE) | avec le soutien de : Université de Strasbourg - IUT Robert Schuman - SAGE

La Chaire Jean Monnet IDECE organise en collaboration avec la Direction des conférences du Parlement européen trois colloques internationaux interdisciplinaires au premier semestre 2024.

Ces colloques - qui auront lieu à Strasbourg - traitent des impacts de l'information et de la désinformation sur la construction européenne.

Le premier sera centré sur le rôle de l'idéologie et de la propagande dans la construction européenne de 1945 à 1992 (jeudi 1er et vendredi 2 février 2024). Le deuxième analysera le traitement de la question européenne par les médias (jeudi 4 et vendredi 5 avril 2024). Le troisième examinera le rôle du populisme contemporain dans les oppositions à la construction européenne depuis 1992 (jeudi 13 et vendredi 14 juin 2024).

Les appels à communication sont destinés aux jeunes chercheurs – doctorants, docteurs, postdoctorants – comme aux chercheurs confirmés. Si la perspective historique est privilégiée, les appels sont ouverts à d'autres disciplines que l'histoire contemporaine, comme le droit, l'économie, la science politique, les sciences de l'information et de la communication, la sociologie.

Les propositions de communication sont à adresser à : martial.libera@unistra.fr



Date limite de candidature : lundi 31 octobre



Voir pièce-jointe

Appel à communication pour le séminaire d'histoire de l'intégration et des coopérations européennes de l'Alcide de Gasperi Research Centre | Institut Universitaire Européen, Florence (Italie)

Bonjour à tou·tes, le Alcide de Gasperi Research Centre de l'Institut Universitaire Européen (Florence) rouvre son appel à communication pour son séminaire d'histoire de l'intégration et des coopérations européennes (XXe-XXI siècles). Cet appel concerne des « jeunes chercheuses et chercheurs » (doctorant·e·s et jusqu'à thèse + 5 ans). Pour y répondre, il vous faut envoyer un résumé d'environ 500 mots et un court CV d'ici le 15 novembre 2023 à adgrc@eui.eu. Les résultats de la sélection seront communiqués d'ici la fin du mois de novembre.

Vous trouverez tous les détails de cet AAC ici (<https://www.eui.eu/Documents/Research/HistoricalArchivesofEU/ADG/CfP-ADG-Seminar-Spring-23-24.pdf>), mais bien sûr, n'hésitez pas à nous écrire si vous avez la moindre question ou le moindre doute. Enfin, n'hésitez pas à faire circuler ce message.

Pierre Alayrac, pour le Alcide de Gasperi Research Centre



Date limite de candidature : mercredi 15 novembre 2023



<https://www.eui.eu/Documents/Research/HistoricalArchivesofEU/ADG/CfP-ADG-Seminar-Spring-23-24.pdf>

Appel à contributions | *European Review of International Studies*

The Editors of the *European Review of International Studies* invite submissions either from individuals or from teams of scholars for the publication of a special issue of the journal in 2024 or 2025.

We are open to all imaginative proposals but particularly welcome those from younger European scholars in line with ERIS's mission to support international studies in Europe. Although any subject area within International Relations is eligible.



Date limite de candidature : jeudi 30 novembre 2023



<https://www.sciencespo.fr/eri/en/content/eris>

Appel à communication | Les mutations de la protection de la liberté d'expression dans l'Union Européenne | IDEDH (Université de Montpellier) - CREDI (Université de Bordeaux) - CRJ (Université Grenoble Alpes)

Si l'interdépendance entre les trois piliers de la société démocratique que sont la protection des droits fondamentaux, le principe de démocratie et l'État de droit n'est plus à démontrer, le droit à la liberté d'expression fait partie de ces droits qui jouent un rôle particulier dans le bon fonctionnement de nos sociétés démocratiques. En permettant la libre expression des oppositions politiques, des médias, des lanceurs d'alerte mais aussi des simples citoyens, ce droit fondamental est consubstantiel à la notion de société démocratique telle qu'elle a été conçue par la Cour européenne des droits de l'homme et reprise au sein de l'Union européenne, notamment dans la proclamation à l'article 2 TUE des valeurs qui la fondent. Au sens de l'art. 11 de la Charte il s'agit de la "liberté d'expression et d'information" et l'on pourra s'interroger sur la dénomination choisie liberté d'expression ou liberté d'expression et d'information. Toutefois, pour important qu'il soit, ce droit est longtemps resté cantonné au sein de l'Union au seul domaine du marché intérieur, plus précisément la libre prestation de services, faute notamment de compétence normative permettant l'adoption d'actes de droit dérivé hors de ce cadre relativement étroit.

Cette situation semble avoir changé depuis quelques années, les actions de l'UE dans le domaine de la liberté d'expression s'étant intensifiées et surtout diversifiées. En effet, qu'il s'agisse du numérique, de la communication politique, de la protection des journalistes et des lanceurs d'alerte ou encore de la liberté académique, la liberté d'expression est au cœur de nombre d'actes de droit dérivé récemment adoptés ou encore en cours d'adoption, tout en voyant sa présence se renforcer nettement dans la jurisprudence de la Cour de justice. C'est ce phénomène, ses causes, ses manifestations et ce qu'il nous dit de l'Union et de sa conception de la liberté d'expression que le présent projet de recherche collective ambitionne d'appréhender en croisant les approches disciplinaires.

Après une phase de travail individuel des différents participants sur des thèmes préalablement identifiés ou proposés via l'appel à communication, un workshop fermé (mai 2024) permettra d'échanger les idées et d'enrichir les réflexions avant une remise des contributions (sept 2024) et un colloque de dissémination (fin 2024)



Date limite de candidature : lundi 20 novembre 2023



Voir pièce jointe

Appel à manifestation d'intérêts pour le séminaire jeunes chercheurs et chercheuses de la Chaire Jean Monnet en droit européen du numérique en santé (EDIHL) | Espace européen des données de santé et IA | IRDEIC - Université de Toulouse Capitole

Ce séminaire qui relève des actions de la Chaire Jean Monnet de la professeure Nathalie De Grove-Valdeyron (Université Toulouse Capitole, IRDEIC) se tiendra le 29 février 2024 à l'Université Toulouse Capitole (Auditorium MS 001, bâtiment S). Il précède et accompagne le symposium international, co-organisé avec les professeures Céline Castets Renard (Ottawa, Chaire Intelligence Artificielle, responsable à l'échelle mondiale) et Brunessen Bertrand (Chaire Jean Monnet sur la Gouvernance des données, Université de Rennes) qui se tiendra les 3 et 4 juin sur le même thème au même endroit.

Les jeunes chercheuses et chercheurs qui souhaitent présenter leur travail de recherche sur un thème qui relève de l'Espace européen des données de santé ou sur l'IA en santé (utilisation secondaire des données à des fins de recherche ou des fins médicales) sont invités à présenter la problématique qu'ils souhaitent aborder (1 page maximum) accompagnée d'un bref curriculum Vitae. Les propositions seront analysées par un comité scientifique composé des professeurs Brunessen Bertrand, Céline Castets Renard, Elise degrave, Jessica Eynard, Marc Blanquet, Emilie Debaets et Emmanuelle Rial -Sebbag (chercheure à l'INSERM).

Les travaux de recherche présentés lors du séminaire, pourront être publiés (Open edition), en même temps que les actes du colloque, après validation par le comité scientifique. Les contraintes éditoriales seront communiquées ultérieurement. La langue de travail préconisée est le français mais, afin de donner une dimension européenne à cette manifestation, les propositions en anglais sont aussi acceptées (et seront dans ce cas traduites pour publication).



Date limite de candidature : vendredi 20 octobre 2023



<https://www.ut-capitole.fr/accueil/recherche/equipes-et-structures/colloques-conferences-seminaires/appel-a-manifestation-dinterets-seminaire-jeunes-chercheurs-et-chercheuses-chaire-jean-monnet-en-droit-europeen-du-numerique-en-sante-irdeic>

Appel à communications pour le congrès de l'Association Belge de Science Politique “Unis dans la diversité – saisir la dimension politique du vivre ensemble par les échelles de l'Europe” (Tom Massart, Agathe Piquet)

Thème récurrent de la scène politique et médiatique, le vivre-ensemble renvoie également à deux notions centrales de la science politique : l'espace et le politique. En effet, le vivre-ensemble désigne la cohabitation harmonieuse entre des individus ou communautés dans un espace géographique, institutionnel ou disciplinaire délimité. Le vivre-ensemble est aussi étroitement associé au politique, la vie en société supposant une organisation générale des conduites et une régulation commune des enjeux susceptibles d'avoir un impact sur l'ensemble de la communauté. Ainsi, la notion du vivre-ensemble implique la co-gestion des processus de politisation, entendus comme processus de transfert de questionnements et de problèmes du domaine privé vers le domaine public où ceux-ci font l'objet de délibérations et in fine de décisions.

C'est l'articulation entre ces trois notions – vivre-ensemble, espace et politisation – que ce panel du GrUE, soutenu par le GT Europe de l'ABSP, propose d'explorer dans le cadre de l'Union européenne (UE). Si le projet européen est fondé sur l'ambition du vivre-ensemble, comme rappelé par la devise « Unis dans la diversité », il présente la spécificité de s'inscrire dans une pluralité d'espaces et d'être au cœur de processus politiques à différents échelons ainsi qu'à leur intersection. Dès lors, ce panel entend initier une réflexion collective sur la manière dont le vivre-ensemble se décline au travers de la gestion de politiques politisées et/ou politisantes au sein des différents espaces de l'UE.



Date limite de candidature : mardi 24 octobre 2023



<https://grue.hypotheses.org/998>

Appel à contributions | ELJ SPECIAL ISSUE 2024:2 | *Sailing on High Seas: Reforming and Enlarging the EU for the 21st Century*

L'UE fait face à une conjoncture critique marquée par des bouleversements géopolitiques, des crises transnationales et des complexités internes. A rebours de ce contexte et à la suite de la Conférence sur le Futur de l'Europe, les gouvernements français et allemand ont convoqué un groupe de travail sur la réforme des institutions européennes. En septembre 2023, le "Groupe des Douze" a publié son rapport [*Sailing on High Seas: Reforming and Enlarging the EU for the 21st Century*](#). Leurs recommandations visent à atteindre trois objectifs : accroître la capacité d'action de l'Union Européenne, préparer l'élargissement de l'Union Européenne et renforcer l'état de droit et la légitimité démocratique de l'Union Européenne. En prenant le rapport comme base de discussion, l'heure est désormais venue de débattre de ces recommandations et d'inclure d'autres contributions venues de toute l'Europe.

C'est dans cet esprit et avec cet objectif en tête que l'*European Law Journal*, en partenariat avec le Département POL du Collège d'Europe et le Centre des Etudes Européennes (CEE) de l'Université Lyon 3, lance un appel à contributions à destination des chercheurs pour contribuer davantage à la réflexion sur l'adaptation de l'Union Européenne aux défis du XXIème siècle.



Date limite de candidature : jeudi 2 novembre 2023



https://www.coleurope.eu/sites/default/files/uploads/event/G12_CALL%20FOR%20POSITION%20APERS.pdf

Appel à communications | Jeunes chercheurs des GIS Asie, Etudes Africaines en France et MOMM | Corpus écrits, oraux, artistiques : Les humanités numériques pour tou.te.s ?

Organisée par les trois Bureaux des jeunes chercheur.e.s en études aréales, cette journée d'étude qui se tiendra le 12 janvier 2024, vise à créer un espace de rencontre et de réflexion pour les jeunes chercheur.e.s qui travaillent déjà avec les outils numériques. C'est aussi un espace pour (s')initier ou (s')interroger sur ce sujet.



Date limite de candidature : vendredi 13 octobre 2023



<https://www.gis-reseau-asie.org/evenement/appel-communications-corporis-ecrits-oraux-artistiques-les-humanites-numeriques-pour-toutes>

Haas Fund Fellowship | programme de bourse à destination des doctorant·es

The EUSA Haas Fund Fellowship Competition is an annual fellowship for graduate student EU-related dissertation research. Thanks entirely to contributions to our Ernst Haas Memorial Fund for EU Studies, launched in June 2003 to honor the memory of Ernst B. Haas (1924-2003) we will offer at least one fellowship per year of a minimum of \$2000 to support the dissertation research of any graduate student pursuing an EU-related dissertation topic. Information on how to apply for the Haas fellowship will be made available on the EUSA home page by early Fall of every year (see below).



Date limite de candidature : lundi 6 novembre 2023



<https://www.eustudies.org/about/eusa-prizes/haas-fellowship>

Appel à billets de blog | élections européennes | avenir de l'UE - Projet "UK in a Changing Europe"

UK in a Changing Europe is a unique initiative created to bring the best social science to the attention of key non-academic audiences. We are looking for social science scholars working in the field of EU studies to contribute short, accessible pieces of analysis on topics including the upcoming EU elections, enlargement, institutional reform, and the development and future of the EU.

Our blog has an extensive readership – attracting over 30,000 views a month – and is read widely by EU and member state (and former member state) officials. Publishing on the site is an effective way of bringing research findings to the attention of a large non-academic audience.

UKICE blog pieces are between 800 and 1000 words, written in an objective and analytical style, with a non-specialist audience in mind. They can be based on published work or on work in progress.

If interested, get in touch with alex.walker@ukandeu.ac.uk

Professor Anand Menon , Director UK in a Changing Europe

RECRUTEMENTS



UC Louvain (Belgique) | poste académique à temps plein en Gouvernance de l'Union Européenne (contrat de 4 ans)

Au sein de la Faculté des sciences économiques, sociales, politiques et de communication et notamment de l'Ecole d'études européennes à Louvain-la-Neuve ainsi que de l'Institut de recherche interdisciplinaire Saint-Louis à Bruxelles (IRIS-L), Secteur des sciences humaines, cette fonction comprend des activités d'enseignement, de recherche et de services à la communauté :

- **Enseignement** : vous aurez un rôle-clé dans le développement et la gestion d'un nouveau programme de Master en études Européennes qui sera interdisciplinaire, orienté vers la pratique et qui sera enseigné sur le site de Bruxelles. Vous enseignerez principalement dans ce Master en études Européennes, particulièrement sur le système politique, l'histoire politique ainsi que sur les domaines politiques publiques (p.ex. les politiques européennes en environnement, énergie, défense et sécurité, migration et mobilité) de l'Union Européenne. Vous enseignerez aussi un cours sur l'UE dans un programme de bachelier en sciences politiques sur le site de Louvain-la-Neuve. Vous dirigerez également des mémoires de Master.
- **Recherche** : vous démontrez une volonté de collaborer avec des chercheurs et chercheuses à Bruxelles, à Louvain-La-Neuve et à Mons au sein d'IRIS-L et de l'Institut de sciences politiques Louvain-Europe (ISPOLE). Vous développerez vos activités de recherche, y compris l'animation de programmes de recherche, dans le domaine des sciences politiques, et démontrerez un intérêt de participer à des échanges interdisciplinaires. Une expertise dans les domaines suivants est un atout mais pas un prérequis : la politique environnementale, la politique de sécurité, la politique de défense, la politique migratoire et la politique de mobilité de l'Union Européenne. Vous assurerez la supervision de thèses de doctorat.



Date limite de candidature : lundi 13 novembre à midi



<https://jobs.uclouvain.be/PersonnelAcademique/job/Un%C2%B7e-acad%C3%A9mique-en-Gouvernance-de-l'Union-europ%C3%A9enne/977826001/>



Vrije Universiteit Brussel (Belgique) | PhD Empirical Legal Research in European Data Protection Law

La faculté de droit et de criminologie, département métajuridique, de la VUB propose un contrat doctoral. Vous travaillerez pour le groupe de recherche multidisciplinaire en droit, science, technologie et société (LSTS), qui est un institut de recherche européen renommé dans les domaines de la technologie et de la régulation depuis 2003. L'équipe de recherche composée de plus de 50 professeur-es et chercheur-ses a une formation en droit, éthique, philosophie, science politique, sociologie, criminologie et autres. Cette diversité apporte une perspective multidisciplinaire nécessaire à tous les projets de recherche établis.

Le laboratoire bruxellois pour la protection des données et l'évaluation des facteurs relatifs à la vie privée (ou d.pia.lab) est une sous-unité du VUB-LSTS depuis 2015. Ce laboratoire mêle la recherche basique, méthodologique et appliquée, l'organisation de formations et délivre du conseil politique relatifs à l'impact des évaluations dans les domaines de l'innovation et du développement technologique. Bien que les aspects légaux de la vie privée et de la protection des données personnelles constituent son expertise centrale, le laboratoire mobilise d'autres disciplines, dont l'éthique, la philosophie, les théories de la surveillance, aussi bien que la science, la technologie et les sciences de la société.

Vous ferez partie d'une équipe internationale et dynamique, composée de chercheur-ses à la fois expérimenté-es et en début de carrière, travaillant sous la direction du Professeur Niels van Dijk (LSTS) et du Professeur Kris Baetens (psychologie). Votre activité sera reliée au projet de recherche belgo-polonais de 4 ans "*Risk as a subjective phenomenon. Integrating cognitive science into the concept of risk in European data protection law*" porté par la Fondation de Recherche de Flandres (FWO) et le Centre National Scientifique Polonais (NCN). Le projet est mené en coopération avec l'Université de Bialystok comme partenaire polonais.

Le contrat doctoral proposé est d'une durée de 12 mois, extensible jusqu'à 48 mois au maximum, sous condition d'une évaluation positive de vos activités doctorales. Le début du contrat est prévu pour le 15 janvier 2024.



Date limite de candidature : jeudi 30 novembre 2023



<https://jobs.vub.be/job/Elsene-PhD-Empirical-Legal-Research-in-European-Data-Protection-Law/986166601/>

PUBLICATIONS

***Les récits judiciaires de l'Europe.
Diffusion, réception et coproduction
(Tome III) | Ouvrage collectif***

**Antoine Bailleux, Elsa Bernard, Sophie
Jacquot, Quentin Landenne, Bruylant,
2023, 1ère édition**



Cet ouvrage est le dernier tome d'une trilogie visant à poser les jalons d'une approche « narrative » des productions de la Cour de justice de l'Union européenne à partir d'une pluralité de savoirs disciplinaires (droit, science politique, philosophie, notamment). L'aventure des récits judiciaires de l'Europe, dont les deux premiers volumes ont été publiés en 2019 et 2021, a montré à quel point une lecture des productions (jurisprudentielles ou autres) de la Cour qui prête attention aux enjeux juridiques, mais aussi politiques ou symboliques, permet de penser de façon féconde l'intégration européenne, la justice, leur imbrication, mais aussi, au-delà, un imaginaire commun de ce qu'est l'Europe.

Après avoir analysé le substrat conceptuel et la typologie des récits (tome 1), puis leurs dynamiques et conflits (tome 2), le présent ouvrage s'intéresse à leur diffusion, leur réception, leur circulation et leur coproduction. Il porte le regard par-delà les productions de la Cour et les prétoires de Luxembourg pour s'intéresser à leurs résonances dans et sur d'autres cercles, qu'ils soient experts ou profanes.

Ce dernier acte vient souligner le potentiel explicatif et herméneutique des récits judiciaires de l'Europe : un concept authentiquement interdisciplinaire qui permet d'éclairer les ambivalences qui se trouvent au coeur de l'acte de juger comme du projet européen.



Le plan de relance "Next Generation EU" de l'Union européenne. Analyse constitutionnelle d'une initiative historique

Paul Dermine, Bruylant, 2023, 1ère édition

En juillet 2020, au cœur de la pandémie de la Covid-19, les chefs d'État et de gouvernement de l'Union européenne s'accordaient sur un plan de relance macroéconomique inédit intitulé « Next Generation EU ». 750 milliards d'euros de dette européenne seraient ainsi levés au nom de l'Union, pour être ensuite réinjectés dans les économies européennes, afin de soutenir la reprise de l'activité et de la consommation, et de financer la double transition verte et digitale. Près de trois ans après son adoption, et alors que sa mise en œuvre est bien entamée, cette monographie offre la première étude approfondie sur cette initiative historique.

Mû par une démarche résolument constitutionnelle, l'ouvrage entend tout à la fois montrer comment l'avènement du plan de relance a été rendu possible, et révéler l'impact plus structurel que cette initiative aura sur le système institutionnel de l'Union ainsi que sur la trajectoire du processus d'intégration européenne.

Après être revenu sur l'état général de l'Union européenne et de la zone euro à la veille de la pandémie, l'ouvrage explore le processus politique ayant débouché sur l'adoption du plan de relance, pour ensuite en examiner la structure et le fonctionnement. L'analyse constitutionnelle de l'initiative s'articule autour de quatre principaux axes : les compétences de l'Union, les finances publiques de l'Union, les équilibres institutionnels de l'Union et la constitution macroéconomique de l'Union. L'ouvrage aborde enfin la difficile question de l'héritage du plan, et esquisse les perspectives de sa reproduction et de sa pérennisation.

Alors que le continent est confronté à une triple crise écologique, géopolitique et industrielle, qui appelle une réponse vigoureuse de la puissance publique, le présent ouvrage offre un éclairage important sur la possibilité d'une action économique et budgétaire renforcée de l'Union européenne.

Ce livre intéressera les praticiens, les enseignants et les chercheurs en droit européen et en politiques européennes.

LE BUREAU DE L'EURO-LAB

Antoine VAUCHEZ, Directeur du GIS Euro-Lab
Directeur de recherche, CNRS / Université Paris 1 Panthéon-Sorbonne, CESSP

Ségolène BARBOU DES PLACES, Directrice adjointe du GIS Euro-Lab
Professeure, Université Paris 1 Panthéon Sorbonne, IREDIES

Hélène MICHEL, Directrice adjointe du GIS Euro-Lab
Professeure, Université de Strasbourg, SAGE

Anne-Laure DELATTE, Membre du Bureau du GIS Euro-Lab
Chargée de recherche, CNRS / Université Paris-Dauphine, LEDA

Morgane LE BOULAY, Membre du Bureau du GIS Euro-Lab
Ingénieure de recherche, CNRS / Université de Strasbourg, SAGE

Laurent WARLOUZET, Membre du Bureau du GIS Euro-Lab
Professeur, Sorbonne Université, SIRICE

Pierre ALAYRAC, Membre du Bureau du GIS Euro-Lab
Docteur en sociologie

Vincent REVEILLERE, Membre du Bureau du GIS Euro-Lab
Maître de conférences en Droit public à la Faculté de Droit de l'Université d'Aix Marseille

Rémi PASTOR,
Secrétaire général du GIS Euro-Lab, responsable éditorial de la newsletter

Ont contribué à ce numéro Morgane LE BOULAY, Rémi PASTOR et Laurent WARLOUZET

L'ÉCOLE
DES HAUTES
ÉTUDES EN
SCIENCES
SOCIALES

SCIENCES PO
TOULOUSE

UVSQ
UNIVERSITÉ PARIS-SACLAY

SciencesPo

UPEC
UNIVERSITÉ
PARIS-EST CRÉTEIL
VAL DE MARNE
Commissaire - Action

SCIENCES PO
Grenoble

UNIVERSITÉ
CATHOLIQUE
DE LILLE 1875

Aix-Marseille
université
Socialement engagée

Université
Paris Nanterre

UGA
Université
Grenoble Alpes

UNIVERSITÉ
TOULOUSE
CAPITOLE

UNIVERSITÉ PARIS 1
PANTHÉON SORBONNE

UNIVERSITÉ PARIS II
PANTHÉON-ASSAS

Sorbonne
Nouvelle
université des cultures

EURO-Lab

GIS | Groupement d'intérêt scientifique

SCIENCES
PO
LILLE.

UNIVERSITÉ
DE LYON
UNIVERSITÉ LYON III
JEAN MOULIN

Uni
Stra

cnrs

UNIVERSITÉ
PARIS 8
VINCENNES-SAINT-DENIS

SORBONNE
UNIVERSITÉ

Dauphine | PSL
UNIVERSITÉ PARIS

INSP
Institut
national
du service
public

UNIVERSITÉ
DE LYON
SCIENCES
PO
LYON
BU

Sciences Po
Bordeaux

sciencespo.aix

UNIVERSITÉ
Lumière
LYON 2

COLLÈGE
DE FRANCE
1530

ENS | PSL

Université
de Lille