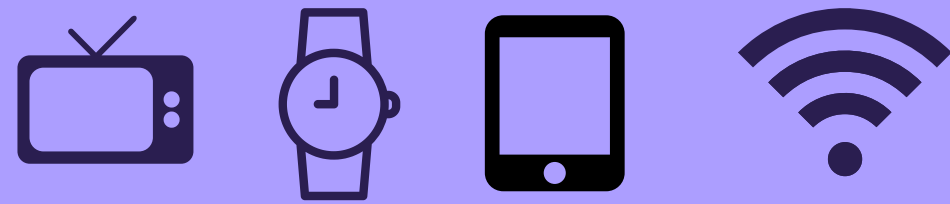




LES OBJETS CONNECTÉS

C'est quoi un objet connecté ?

Téléphone ; télévision ; tablette ; switch ; montre ; assistance vocale ; robots ou poupées connectés... nombreux sont les objets connectés.



Ils ont de multiples fonctions, ils peuvent être utilisés pour écouter de la musique, envoyer des photos, appeler en vidéo ou encore jouer en ligne..

Ce sont des objets qui se connectent à des réseaux de communications comme le Wifi ou le Bluetooth. Pour fonctionner l'objet va recevoir des consignes ou des informations que tu vas lui donner. Ces informations, il peut les conserver et s'en servir pour mieux te connaître.

Ces objets connectés peuvent contenir des micros , des caméras, des GPS, et c'est l'ensemble de ces outils qui permettent de capter les données de l'environnement dans lequel tu te trouves.

OK GOOGLE!
Mets une musique de Dua Lipa,
ma chanteuse préférée !

J'ai compris, il aime Dua Lipa
Et voilà! Je vais lui montrer une
PUB qui lui correspond



★ Les définitions essentielles ★

- **Wifi-Bluetooth** : Forme de lien invisible qui permet de connecter des objets entre eux = réseau de communication.
- **Données personnelles** : Informations sur ta vie privée, c'est ce qui permet de t'identifier, elles sont récoltées par un objet connecté. Ex. *ton physique, ton âge, ce que tu penses, l'endroit où tu te situes...*
- **Traitement des données** : Possibilité pour une personne d'accéder à tes données afin de les garder, de les utiliser, ou de les diffuser. Ex: *savoir combien de temps tu as joué.*
- **Vie privée** : C'est ton jardin secret. C'est ce que tu choisis de dire sur toi, ou de garder secret. Ex. *Tu veux bien que Eloïse sache que tu dors avec un doudou mais pas Damien.*
- **Consentement** : Action de donner son accord. Ex. *Je veux bien que l'on sache que j'ai joué 3 heures aux jeux-vidéos.*
- **Anonymat** : Tu décides de rester inconnu, de te cacher. Ex. *Tu fais une lettre d'amour sans dire qui tu es, tu le fais de façon anonyme.*
- **Les conditions d'utilisation** : Règles qui t'informent de comment tes données vont être utilisées. Il faut vérifier la manière dont elles protègent ta vie privée avant de les accepter. Ex : *pour jouer il faut que tu acceptes que le jeu connaisse ton prénom.*
- **Trace ou empreinte numérique** : Ensemble des données que tu auras laissé volontairement ou non lorsque tu auras utilisé ton objet connecté. Ex. *On sait que c'est toi qui as regardé une vidéo pour savoir comment être le champion de Minecraft sur YouTube.*
- **Pirate/ hacker** : Personne malveillante prenant les commandes à distance de tes objets. Ex. *Tu ne peux plus utiliser la tablette, car un hacker a changé le mot de passe.*





Connais-tu les risques des objets connectés ?

1

Un objet connecté mal sécurisé = porte d'entrée pour les pirates

Des personnes très fortes en informatique pourront s'introduire dans ton objet connecté pour voler tes données ou prendre le contrôle de ton appareil. **ALERTE AU PIRATAGE !**



2

Un objet connecté qui connaît toutes tes informations = porte d'entrée pour les espions

Les objets connectés gardent en mémoire toutes tes données personnelles, même celles que tu penses secrètes et, sans que tu ne le saches, ils peuvent les transmettre à des inconnus, et tout ça **sans ton accord !**

...Ils peuvent même garder en mémoire des informations que tu ne lui as pas données, comme des enregistrements, si l'objet possède un micro, ou encore ta localisation. Avec un objet connecté tu ne peux pas te cacher, être anonyme, chaque chose que tu fais laisse une trace.



➔ **Ces risques mettent en danger ton consentement et ta vie privé !**

Comment es-tu protégé ?

1

Tes parents sont là pour donner leurs autorisations pour la collecte et l'utilisation de tes données personnelles, et cela jusqu'à tes 15 ans.

2

La loi est aussi là pour te protéger :

➔ **Parce que celui qui crée l'objet doit :**

1. T'informer de comment seront traitées tes données personnelles et quelles sont les conditions d'utilisation.
2. Prévoir combien de temps seront gardées tes données personnelles dans la mémoire de l'objet connecté ;
3. Doit dire qui peut consulter les informations que l'objet a sur toi.

➔ **Parce que ceux qui récoltent tes données personnelles doivent:**

1. S'assurer que les informations délivrées ont été données avec ton accord.
2. Prendre uniquement les informations qui seront utiles pour les missions qu'ils ont à accomplir.

C'est à toi de choisir les informations que tu souhaites divulguer ou non et de décider comment elles seront utilisées.

➔ **Parce que grâce à la loi tu peux:**

1. Faire savoir que tu t'opposes à ce que tes données personnelles soient collectées.
2. Demander à ce que l'objet connecté oublie les informations qu'il a sur toi, et qu'il efface tes données personnelles. Il sera obligé de les supprimer si tu lui demandes, ou s'il n'en a plus besoin, ou encore si le temps prévu pour garder tes données est dépassé.
3. Demander de regarder ou de modifier les informations qui ont été recueillies sur toi.

Il existe des gardiens des objets connectés qui vérifient que toutes ces règles sont respectées. S'il y a des pirates qui volent tes données personnelles, ils peuvent être sanctionnés.



A l'aide de tes parents, scan le QR code si tu souhaites avoir des conseils pour éviter que ta vie privée et tes données personnelles ne soient en danger!